

تدريب  
Tadreeb



مؤسسة الأميرة العنود  
Princess Alanood Foundation



# الزمالة الأوروبية العربية في المسؤولية الاجتماعية والبيئة

أساسيات الإدارة الاجتماعية – البيئة والإستدامة

د. نادر المطيري , CSO

Corporate Sustainability Officer

- حاصل على الدكتوراة في إعداد المعلم ودراسات المناهج من Texas Tech University الولايات المتحدة الأمريكية
- حاصل على ماجستير العلوم في التدريس - سيكولوجيات التعليم الثانوي- Pittsburg State University الولايات المتحدة الأمريكية
- بكالوريوس في الفيزياء – الجوامد- جامعة الملك سعود المملكة العربية السعودية
- خبير تطبيقات أهداف التنمية المستدامة معتمد من اليونتر UNITAR معهد الأمم المتحدة للتدريب والبحث
- مستشار في قسم الجغرافيا والاستدامة، كلية العلوم الإنسانية والاجتماعية، جامعة الأميرة نورة بنت عبدالرحمن
- مسؤول الإستدامة المؤسسية في شركة أكاديمية التعلم
- مستشار إستدامة في شركة Adri للترجمة والذكاء الإصطناعي
- ممثل منظمة جلوبال أكاديمي البريطانية في السعودية
- معد ومقدم برنامج حديث الإستدامة في إذاعة الرياض، وزارة الإعلام
- مقدم بودكاست مستدام Talk على منصة Youtube
- رئيس فريق الإعلام والاستدامة وعضو الجمعية العمومية في جمعية البيئة ومكافحة التصحر
- عضو الجمعية العمومية في جمعية إبتسام لمكافحة الإتجار بالأشخاص
- مهتم ومستثمر في ممارسات الإستدامة المتقدمة في صناعة الأزياء والموضة - Kering

## محاور المقرر :

- أهداف التنمية المستدامة SDGs
- النظم الطبيعية والموارد والأرض
- الإطار الدولي والأوروبي
- الاقتصاد الاجتماعي، الاقتصاد الدائري، وحماية رأس المال الطبيعي

# مقدمة عن الاستدامة

## التأثير على الأجيال

تؤثر القرارات المتخذة اليوم على جودة الحياة، وتوافر الموارد، وصحة النظام البيئي للأجيال القادمة.

## الأبعاد

حماية البيئة، والعدالة الاجتماعية، والجدوى الاقتصادية، تعمل بتناغم لا تنافس.

## التعريف

تلبية احتياجات الحاضر دون المساس بقدرة الأجيال القادمة على تلبية احتياجاتها (لجنة برونتلاند، ١٩٨٧)

تُمثل الاستدامة نقلة نوعية من التفكير قصير المدى إلى إدارة مستدامة. فهي تحثنا على التفكير في كيفية تأثير أفعالنا اليوم على العالم الذي سيورثه أبنائنا وأحفادنا. وقد تطور هذا المفهوم من تركيز بيئي أساسي إلى نهج شامل يُدرك الترابط بين الصحة البيئية ورفاهية الإنسان والازدهار الاقتصادي.

# الركائز الثلاث للاستدامة

## الاستدامة

1

نهج متكامل للأبعاد البيئية والاجتماعية والاقتصادية

## البيئة

2

الحفاظ على التنوع البيولوجي والنظم البيئية والموارد الطبيعية

## الاجتماعية

3

ضمان العدالة والصحة والتعليم ومرونة المجتمع

## الاقتصادية

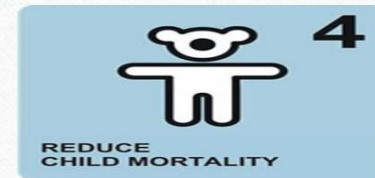
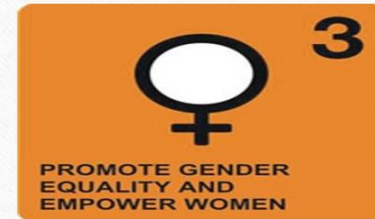
Q

الحفاظ على ممارسات تجارية مربحة وعادلة ومسؤولة

## ولادة أهداف التنمية المستدامة ..

- في سبتمبر 2000، تبنت مائة وتسعة وثمانون دولة الأهداف الثمانية (8) MDGs المقرر تحقيقها بحلول عام 2015.
- تم استخلاص الأهداف الإنمائية للألفية من الإجراءات والأهداف الواردة في إعلان الألفية Millennium Declaration من قبل البلدان.

# MDGs





١٦٩ غاية  
٢٣١ مؤشر



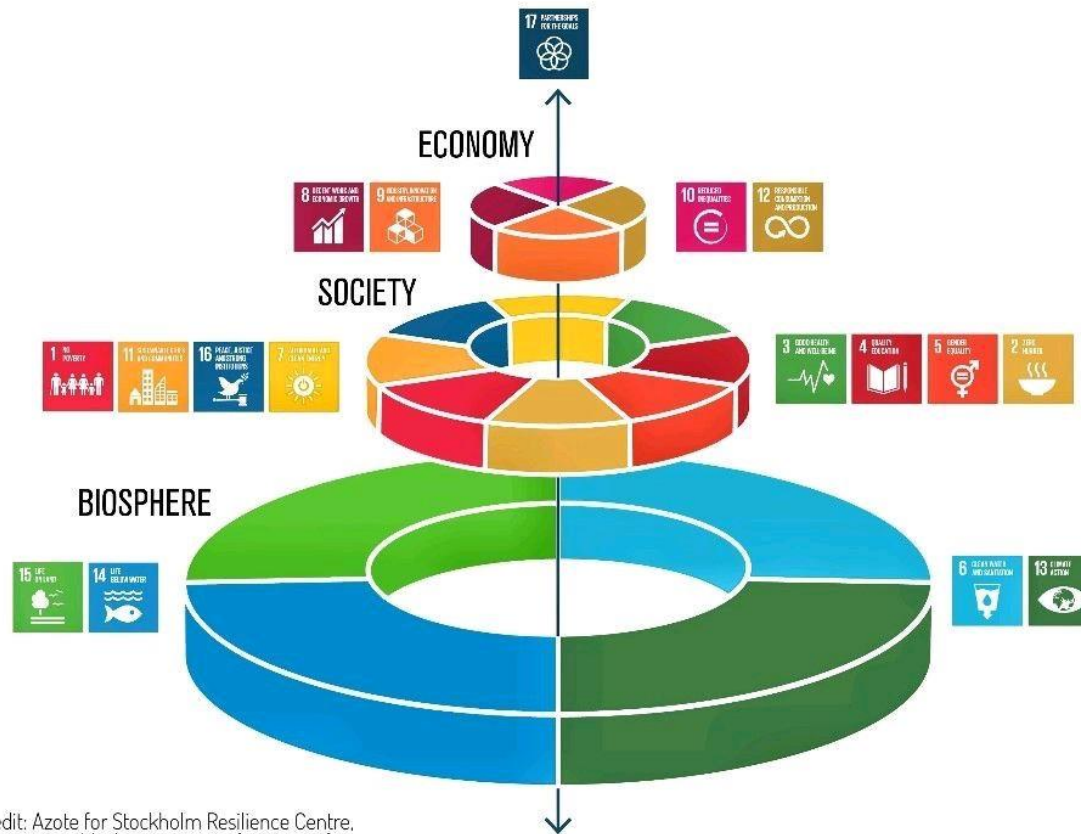
# أهداف التنمية المستدامة

- استخدام الموارد المتجددة وغير المتجددة بطريقة تلبى احتياجاتنا الحالية ولكن لا تؤثر على توافر الموارد في المستقبل.
- وفقًا للأمم المتحدة، فإن التنمية المستدامة "تلبى احتياجات الحاضر دون التضحية بقدرة الأجيال القادمة على تلبية احتياجاتها الخاصة".
- يجب أن تلبى الحلول الأهداف البيئية والاقتصادية والاجتماعية في وقت واحد.

# ولادة أهداف التنمية المستدامة ..

- أهداف التنمية المستدامة هي مجموعة مقترحة من الأهداف المتعلقة بالتنمية الدولية المستقبلية.
- تمت مناقشة أهداف التنمية المستدامة رسميًا لأول مرة في مؤتمر الأمم المتحدة للتنمية المستدامة الذي عقد في ريو دي جانيرو في يونيو ٢٠١٢ (ريو+20).
- في 19 يوليو 2014، أحالت مجموعة العمل المفتوحة التابعة للجمعية العامة للأمم المتحدة المعنية بأهداف التنمية المستدامة اقتراحًا بشأن أهداف التنمية المستدامة إلى الجمعية.

# The SDGs wedding cake



Credit: Azote for Stockholm Resilience Centre, Stockholm University (CC BY 4.0)

## أهداف التنمية المستدامة والإدارة الاجتماعية والطبيعة: إطار حل

- الإدارة الاجتماعية والموارد الطبيعية و الإقتصاد هي مفتاح لتحقيق الاستدامة
- إطار عمل متكامل حيث تجمع بين الادارة الاجتماعية للشركات و منظمات قطاع غير الربحي وأهداف التنمية المستدامة من أجل: (1) مساعدة الشركات و منظمات قطاع غير الربحي على إنقاذ بيئتها ومجتمعها واقتصادها (٢) كسب المزيد من الأرباح وتطوير المنظمات.
- تم إقترح إطار المسؤولية الاجتماعية للشركات الخاص بأهداف التنمية المستدامة في الشكل التالي ثم سنستكشف الجوانب البيئية والاجتماعية والاقتصادية لأهداف التنمية المستدامة ونشرح كيف يخلق كل هدف قيمة للشركات.

Corporate Governance

Beneficiaries

Firm's performance

### CSR Framework using the SDGs

CSR Dimensions & Implementation

SDGs Suggested for CSR Dimensions

Environment

Society

Economy

- Clean Water and Sanitation (SDG-6)
- Affordable and clean energy (SDG-7)
- Climate Action (SDG-13)
- Life below water (SDG-14)
- Life on land (SDG-15)
- No Poverty (SDG-1)
- Zero Hunger (SDG-2)
- Good Health and Well-being (SDG-3)
- Quality Education (SDG-4)
- Gender Equality (SDG-5)
- Reduce Inequality (SDG-10)
- Sustainable Cities & Communities (SDG-11)
- Sustainable consumption & production (SDG-12)
- Peace & Justice Strong Institutions (SDG-16)
- Decent work and economic growth (SDG-8)
- Industry, Innovation, Infrastructure (SDG-9)
- Partnerships to achieve the Goal (SDG-17)

CSR

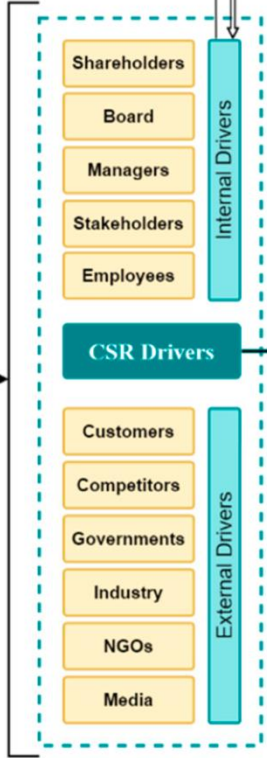
Outcome

CSR Corporate Value Creation

SDGs Universal Value Creation

- Financial Performance
- Image and Identification
- Reputation and Credibility
- Brand
- Public Trust
- Customer Satisfaction
- Customer Loyalty
- Purchase Intention

- Business Sustainability
- Stable Economy
- Functional Society
- Crisis Prevention
- Global Resource Management
- Labour Market Expansion
- Universal Market Growth
- Protect The Future of Human



Beneficiaries

# ما هي الإدارة الاجتماعية ؟ Social Management (SM)

## التعريف

نهجٌ منهجيٌّ لتحديد الآثار الاجتماعية والبيئية السلبية لأنشطة التنمية، وتجنبها، والتخفيف منها، والتعويض عنها، مع تعزيز النتائج الإيجابية.

## المكونات الرئيسية

إشراك أصحاب المصلحة، وتقييم الأثر، وإدارة المخاطر، والرصد والتقييم، والإدارة التكيفية طوال دورة حياة المشروع.

## التكامل الاستراتيجي

دمج الاعتبارات الاجتماعية والبيئية في عمليات صنع القرار المؤسسي، بدءًا من التخطيط والاستثمار ووصولًا إلى العمليات وإعداد التقارير.

تطورت الإدارة الاجتماعية من نهج قائم على الامتثال إلى استراتيجية أكثر استباقية تُدرِك جدوى الاستدامة. وتدرِك المؤسسات بشكل متزايد أن معالجة المخاوف الاجتماعية والبيئية ليست مجرد ضرورة أخلاقية، بل تُسهم أيضًا في الكفاءة التشغيلية، والحد من المخاطر، وتعزيز السمعة.

تتطلب الإدارة الاجتماعية الفعالة خبرةً متعددة التخصصات، تجمع بين رؤى من علوم البيئة، وعلم الاجتماع، والاقتصاد، والصحة العامة. وتُركز على الشفافية، والمساءلة، والتحسين المستمر في كيفية تفاعل المؤسسات مع المجتمعات والنظم البيئية.

# أنظمة الإدارة البيئية والاجتماعية (ESMS) Environmental and Social Management Systems

يتم دمج نظام الإدارة البيئية والاجتماعية الفعال هذه العناصر السبعة طوال دورة حياة المشروع، بدءًا من وضع التصور والتخطيط، وصولًا إلى التنفيذ والإغلاق. يوفر هذا النظام نهجًا منظمًا لإدارة المخاطر البيئية والاجتماعية، مع تعظيم الآثار الإيجابية وفرص التطوير. تُظهر المؤسسات التي تمتلك أنظمة إدارة بيئية وخدمية واضحة مرونة أكبر في مواجهة اللوائح المتغيرة، وتوقعات أصحاب المصلحة، والظروف البيئية. تعتمد فعالية النظام على التزام الإدارة العليا، والموارد الكافية، والمشاركة الفعالة مع المجتمعات المتضررة.

**السياسات**  
تحديد الالتزامات والأهداف التنظيمية

**التحديد**  
تقييم المخاطر والتأثيرات

**المراقبة**  
تتبع وتحسين الأداء

**البرامج**  
تنفيذ خطط الإدارة

**أصحاب المصلحة**  
إشراك المجتمعات المتضررة

**السعة**  
بناء القدرات التنظيمية

**الطوارئ**

الاستعداد للأحداث غير المتوقعة

# الترابط بين النظم الطبيعية والاجتماعية

## النظم الطبيعية

توفر خدمات النظام البيئي الأساسية لبقاء الإنسان ورفاهه

## الترابط

يخلق روابط بين الصحة البيئية والرفاهية الاجتماعية

## النظم الاجتماعية

تشكل أنماط استخدام الموارد، وجهود الحفاظ عليها، والآثار البيئية

## التوازن

يتطلب مناهج إدارة متكاملة تراعي أبعادًا متعددة

تُشكّل النظم الطبيعية أساس جميع الأنشطة البشرية، إذ تُوفّر الهواء النقي والماء والغذاء والمواد اللازمة، وتُنظّم المناخ. وعندما تتدهور هذه النظم، تُواجه المجتمعات عواقب ملموسة على الصحة والفرص الاقتصادية ونوعية الحياة.

يُعدّ فهم هذه الترابطات أمرًا أساسيًا لتصميم تدخلات فعّالة تُعالج الأسباب الجذرية للتحديات البيئية والاجتماعية بدلًا من أعراضها. يُساعد هذا النهج المُتبع في التفكير النُظمي على تحديد نقاط الارتكاز التي يُمكن للتغييرات أن تُولّد فيها آثارًا مُتتالية إيجابية عبر مجالات مُتعددة.



# الترباط بين النظم الطبيعية والاجتماعية

## النظم البيئية للغابات

تتميز الغابات بمناظر طبيعية تهيمن عليها الأشجار، وتتراوح من الغابات المطيرة الاستوائية إلى الغابات الشمالية، حيث تُشكل مراكز للتنوع البيولوجي ومصارف للكربون، وتُنظم دورات المياه وتوفر موارد الأخشاب.

## النظم البيئية للأراضي الرطبة

تعمل الأراضي الرطبة، بما في ذلك المستنقعات والأهوار وأراضي الخث، على تصفية الملوثات، ومنع الفيضانات، واحتجاز الكربون، وتوفير موائل لأنواع متخصصة تتكيف مع هذه البيئات المشبعة بالمياه.

## النظم البيئية للأراضي العشبية

تغطي المحيطات والبحار 70% من سطح الأرض، وتحتوي على موائل متنوعة من الشعاب المرجانية إلى خنادق أعماق البحار، مما يُنظم المناخ ويدعم مصائد الأسماك التي تُغذي مليارات البشر حول العالم.

تهيمن الأعشاب على هذه النظم، وتشمل المروج والسافانا والسهوب، مما يدعم حيوانات الرعي والزراعة، ويخزن كميات كبيرة من الكربون في أنظمتها الجذرية الممتدة.

تترباط النظم الطبيعية من خلال تدفقات الطاقة ودورات المغذيات، حيث يؤثر كل مكون على أداء النظام ككل. ويعزز التنوع البيولوجي - تنوع الكائنات الحية على المستويات الجينية والأنواعية والبيئية - مرونة النظام من خلال توفير التكرار والقدرة على التكيف مع الظروف المتغيرة.

# شرح خدمات النظام البيئي

## الخدمات المساندة

العمليات الأساسية التي تحافظ على ظروف الحياة على الأرض:

- تكوين التربة من خلال تجوية الصخور وتراكم المواد العضوية
- دورة المغذيات من خلال التحلل والتحول المعدني
- الإنتاج الأولي من خلال التمثيل الضوئي
- دورة المياه من خلال التبخر والتكثيف والهطول

## الخدمات الثقافية

الفوائد المعنوية التي يحصل عليها الناس من النظم البيئية:

- الفرص الترفيهية في البيئات الطبيعية
- القيم الدينية المرتبطة بالمناظر الطبيعية والأنواع
- المعرفة التعليمية والعلمية المستمدة من النظم الطبيعية
- التقدير الجمالي والإلهام الفني من الطبيعة

## تنظيم الخدمات

الفوائد المُستقاة من عمليات النظام البيئي التي تُخفف من حدة الظواهر الطبيعية::

- تنظيم المناخ من خلال احتجاز الكربون وتعديل درجة الحرارة
- الحماية من الفيضانات من خلال امتصاص المياه وتنظيم تدفقها
- مكافحة الأمراض من خلال الحد من انتشار مسببات الأمراض ووفرتها
- تنقية الهواء والماء من خلال عمليات الترشيح الطبيعية

## خدمات التزويد

المنتجات الملموسة التي يتم الحصول عليها من النظم البيئية الصغيرة التي تدعم السكان البشر بشكل مباشر:

- إنتاج الغذاء من خلال الزراعة
- وصيد الأسماك والصيد والتجمع
- إمدادات المياه العذبة للشرب
- والري والصناعة
- المواد الخام بما في ذلك الأخشاب والألياف والموارد الوراثية
- الموارد الطبيعية من النباتات والحيوانات والكائنات الحية الدقيقة

تُمثل خدمات النظم البيئية هذه الطرق المتعددة التي تدعم بها الطبيعة رفاهية الإنسان ونشاطه الاقتصادي. وكثير منها لا يمكن تعويضه، أو قد يكون تكراره باستخدام الوسائل التكنولوجية باهظ التكلفة للغاية.

# الأرض كمورد طبيعي

تُشكل الأرض أساسًا لجميع الأنشطة البشرية تقريبًا، وفي الوقت نفسه، تُمثل مكونًا أساسيًا في النظم الطبيعية. طبيعتها المحدودة تجعلها موردًا متنازعًا عليه بشكل متزايد، مع تنافس الطلب عليها من الزراعة، والتحضر، والبنية التحتية، والحفاظ على البيئة، واحتجاز الكربون. تختلف جودة موارد الأرض اختلافًا كبيرًا بناءً على تركيب التربة، والمناخ، والتضاريس، وتاريخ الإدارة. من الممكن إعادة تأهيل الأراضي المتدهورة، ولكن بعض التغيرات - مثل تآكل التربة والتلوث - قد تستغرق أجيالاً حتى يتم عكسها، مما يؤكد على أهمية ممارسات إدارة الأراضي المستدامة.

## الأراضي الصالحة للزراعة

مناسبة لإنتاج المحاصيل، وتمثل 11% فقط من مساحة اليابسة العالمية. وهي بالغة الأهمية للأمن الغذائي وسبل العيش الزراعية.

## الأراضي الرطبة

تغطي حوالي 6% من مساحة اليابسة. وهي بالغة الأهمية لتنقية المياه، والسيطرة على الفيضانات، والتنوع البيولوجي المتخصص.

## الأراضي والغابات

تغطي حوالي 31% من مساحة اليابسة عالميًا. وهي ضرورية للتنوع البيولوجي، واحتجاز الكربون، وحماية مستجمعات المياه.

## الأراضي الحضرية

تمثل حاليًا أقل من 3% من مساحة اليابسة، ولكنها تتوسع بسرعة. نشاط بشري مركز يتطلب موارد مكثفة.

# الغابات: رأس المال الطبيعي والإدارة الاجتماعية

31 %

الغطاء الأرضي العالمي

تغطي الغابات حاليًا ما يقرب من 4.06 مليار هكتار حول العالم، بانخفاض عن امتدادها المقدر قبل العصر الصناعي والبالغ 5.9 مليار هكتار.

81%

مضيف التنوع البيولوجي

نسبة التنوع البيولوجي الأرضي الموجود في النظم البيئية للغابات، بما في ذلك أنواع لا حصر لها لم تُكتشف بعد.

2.6 B

السكان المعتمدون

عدد الأشخاص الذين يعتمدون بشكل مباشر على الغابات في معيشتهم، بما في ذلك المجتمعات الأصلية ذات الروابط الثقافية العميقة.

11%

معتمد من مجلس الإشراف على الغابات

FSC

نسبة الغابات العالمية الخاضعة للإدارة والمعتمدة من مجلس الإشراف على الغابات على أنها مسؤولة بيئيًا واجتماعيًا.

توفر الغابات خدمات بيئية أساسية تتجاوز الأخشاب، بما في ذلك حماية مستجمعات المياه، واحتجاز الكربون، وتوفير الموائل. غالبًا ما تتجاوز القيمة الاقتصادية لهذه الخدمات القيمة السوقية لمنتجات الأخشاب المقطوعة، ومع ذلك تظل إلى حد كبير غير مُسعرة في الأسواق التقليدية.

توازن الإدارة المستدامة للغابات بين السلامة البيئية والفوائد الاجتماعية والاقتصادية من خلال ممارسات مثل الحصاد الانتقائي، وقطع الأشجار منخفض معايير للإدارة المسؤولة، وتوفير حوافز السوق للممارسات المستدامة مع تمكين PEFC و FSC التأثير، وتخطيط التجديد. تضع أنظمة الشهادات مثل المستهلكين من اتخاذ خيارات مستنيرة.

## المعادن والموارد غير المتجددة

- تُشكل الموارد غير المتجددة ركيزة الاقتصادات الصناعية الحديثة، إلا أنها تمثل تحديات كبيرة في مجال الاستدامة نظرًا لمحدوديتها وتأثيرات استخراجها. تُوفر الوقود الأحفوري - النفط والغاز الطبيعي والفحم - حاليًا حوالي 80% من احتياجات الطاقة العالمية، وتُستخدم أيضًا كمواد خام للبلاستيك والأدوية وغيرها من المنتجات. ويُعتبر احتراقها العامل الرئيسي وراء تغير المناخ.
- تُعتبر المعادن الفلزية، مثل الحديد والنحاس والألمنيوم، أساسية للبنية التحتية والنقل والإلكترونيات. وقد أدى الطلب المتزايد على المعادن المتخصصة، مثل الليثيوم والكوبالت والعناصر الأرضية النادرة - الضرورية لتقنيات الطاقة المتجددة والأجهزة الرقمية - إلى تكثيف أنشطة التعدين في المناطق غير المُستغلة سابقًا، والتي غالبًا ما تُخلف آثارًا بيئية كبيرة.
- يُنتج استخراج الموارد عادةً نفايات كبيرة، ويُسبب اضطرابًا في الموائل، ويُلوث المياه. على سبيل المثال، يُنتج تعدين النحاس حوالي 99 طنًا من النفايات لكل طن من المعدن، بينما يُمكن أن يُلوث استخراج النفط والغاز المياه الجوفية ويُطلق غاز الميثان، وهو غاز دفيئة قوي. ويتم أخذ هذه التكاليف البيئية في الاعتبار بشكل متزايد في قرارات إدارة الموارد من خلال تحسين التنظيم والتكنولوجيا ومبادرات المسؤولية الاجتماعية للشركات.

# البيئة Environment

- صُممت أهداف التنمية المستدامة لمعالجة كل من تلوث الهواء الحالي وتلوث المياه، وتلوث التربة والأراضي ، والاحتياجات المستقبلية. وعلى هذا النحو، فإنها تعالج رؤى المسؤولية الاجتماعية للشركات على المدى القصير والطويل.
- وتشمل أهداف التنمية المستدامة الاحتباس الحراري العالمي، وتغير المناخ، واستنفاد طبقة الأوزون ، والتغيرات الطبيعية للجميع من الأفراد إلى البلدان والكوكب ككل، وبالتالي فهي تشمل جميع النطاقات الخمسة للمسؤولية الاجتماعية للشركات
- وتتطلب من الشركات تقليل تلوثها البيئي واستهلاكها للطاقة والموارد البشرية، وجعل الأرض أكثر خطورة. يفحص هذا القسم حماية البيئة في نطاق المسؤولية الاجتماعية للشركات وأهداف التنمية المستدامة من خلال ٥ أهداف أممية للتنمية المستدامة وهي :





الهدف ٦ (المياه النظيفة والنظافة الصحية): المياه تعتبر مورد من أكثر الموارد القيمة على الأرض والتي تعاني حالياً من تحدي الانحسار. بالإضافة إلى التنوع البيولوجي والنظام الإيكولوجي، الذي يسبب في أضرار لا يمكن إصلاحها بسهولة، مثل ندرة المياه، وسوء الصرف الصحي، ونقص مياه الشرب، إدارة موارد المياه، إعادة تشغيل مياه الصرف الصحي، البحث عن موارد المياه العذبة، السيطرة على إنتاج المياه، القدرة على تحمل تكاليف المياه.

تعد إدارة الموارد المائية، وإعادة تدوير مياه الصرف الصحي، والبحث عن موارد المياه العذبة، ومكافحة تلوث المياه، والقدرة على تحمل تكاليف المياه، وجودة المياه، والاستدامة أمراً حيوياً. يحدد الهدف ٦ من أهداف التنمية المستدامة عدداً من الطرق الأكثر طلباً وفعالية لحلّول أزمة المياه.





الهدف ٧ (الطاقة النظيفة وبأسعار معقولة): الطلب العالمي على الطاقة أخذ في الارتفاع. الموارد محدودة ولا يمكن للجميع الوصول إليها. يشير الهدف السابع من أهداف التنمية المستدامة إلى الوصول العادل إلى الطاقة للجميع. ويدعو إلى توفير طاقة ميسورة التكلفة وموثوقة ومستدامة. ترتبط الطاقة النظيفة وبأسعار معقولة ارتباطاً مباشراً بأهداف التنمية المستدامة الأخرى.

تعزيز إنتاج الطاقة، وكفاءة الطاقة، وموارد الطاقة البديلة، والطاقة الحديثة والمتجددة، وتكلفة طاقة الطهي النظيفة، والطاقة الخالية من الكربون والغازات المسببة للانحباس الحراري العالمي ليست سوى عدد قليل من النقاط البارزة في أدبيات الهدف السابع من أهداف التنمية المستدامة.





الهدف ١٣ (العمل المناخي): تم التوقيع على اتفاقية باريس بشأن تغير المناخ من قبل ١٩٥ دولة لمعالجة ظاهرة الاحتباس الحراري، وارتفاع درجة حرارة الغلاف الجوي، وتركيز ثاني أكسيد الكربون في الغلاف الجوي، ودورة الكربون، والانبعاثات العالمية، وزيادة الغازات المسببة للاحتباس الحراري .

الهدف ١٣ يقترح تقليل سرعة تغير المناخ مع استعادة الضرر البيئي الحالي. يرتبط الهدف ١٣ من أهداف التنمية المستدامة ارتباطاً وثيقاً بأهداف التنمية المستدامة الأخرى.

يؤثر المناخ على الإنتاج الزراعي، مما يؤثر على الفقر والجوع. تتأثر المياه والصرف الصحي ومستوى سطح البحر وموارد الطاقة وتحمض المحيطات والتصحر بتغير المناخ. وبالتالي، تفسد التغيرات البيئية حياة الناس وأعمالهم واقتصاداتهم.



يركز ١٤ (الاستخدام المستدام للمياه – محيطات، بحار، انهار) : بما في ذلك الحد من التلوث البحري، وتحمض المحيطات، والصيد الجائر، فضلاً عن حماية المياه العذبة والمالحة، والتنوع الحيواني، والمأكولات البحرية للبشر والحيوانات، فضلاً عن تعزيز النقل البحري والمحيطي. إن الضرر الذي يلحق بالمحيطات يفسد أهداف التنمية المستدامة الأخرى ويبدأ دورة من الأضرار البيئية والاجتماعية والاقتصادية العالمية والمحلية.

على سبيل المثال، يؤدي تلوث المياه والصيد الجائر إلى تغيير التنوع البيولوجي في المحيطات وتقليل إنتاج الغذاء (أي الحد من الجوع)؛ تواجه شركات المأكولات البحرية صعوبات في ممارسة الأعمال التجارية مما يؤثر على ربحيتها ويجبرها في النهاية على تسريح موظفيها.

وتزيد مثل هذه العواقب من عدم المساواة لأن الأشخاص الأكثر ضعفاً هم الموظفون الذين يفقدون وظائفهم. وتمتد هذه الدورة إلى جميع الأهداف السبعة عشر تقريباً.



الهدف ١٥ (الحياة على الأرض): الأنشطة البشرية وتغير المناخ يؤديان إلى تدهور الأراضي والتربة. والتصنيع والتحضر هما العاملان الأكثر أهمية في تدهور النظم الإيكولوجية. الزراعة الحديثة والنمو السكاني من العوامل الأخرى التي صنعها الإنسان.

هذه العوامل تركت بصماتها التجارية. والطريق إلى الانقراض مفتوح على مصراعيه أمام جميع الكائنات الحية، بما في ذلك البشر.



Nader Almutairi, Ph.D, SDGs [@4455Nader](#)

Promote

صباحكم مميز ومستدام الإبداع وكوب بلاك كوفي من ستار  
بكس ☕️👉😊

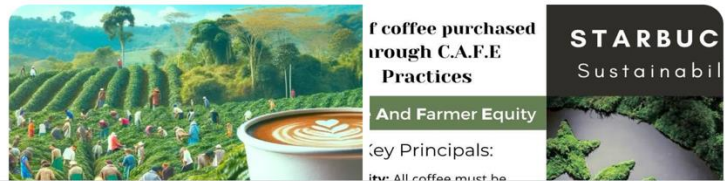
من حبة القهوة إلى الكوب : إلهام ستاربكس

هل سمعت عن ممارسات حقوق ملكية القهوة والمزارعين ؟  
Coffee and Farmer Equity ( C.A.F.E)

هي ممارسات لتقييم منتجي القهوة عالية الجودة بشكل  
مستدام وتكريمهم ومنحهم مكافآت لمتاجر ستاربكس.

باعتبارها شركة تشتري ما يقرب من ثلاثة بالمائة من القهوة في  
العالم، والتي يتم الحصول عليها من أكثر من 400000 مزارع  
في 30 دولة، تدرك ستاربكس أن مستقبلها يرتبط ارتباطًا وثيقًا  
بمستقبل المزارعين وعائلاتهم. الممارسات عبارة عن برنامج  
تحقق يقيس المزارع وفقًا للمعايير الاقتصادية والاجتماعية  
والبيئية، وكلها مصممة لتعزيز ممارسات زراعة القهوة  
الشفافة والمربحة والمستدامة مع حماية رفاهية مزارعي  
القهوة والعاملين وأسرهم ومجتمعاتهم. كافيته. وقد ساعدت  
الممارسات ستاربكس على توفير إمدادات طويلة الأجل من  
القهوة عالية الجودة والتأثير بشكل إيجابي على حياة وسبل  
عيش مزارعي القهوة ومجتمعاتهم. شكرًا @Starbucks 🙏  
#برنامج\_حديث\_الإستدامة

Translate post



# التجارة هي وسيلة لتمكين المسؤولية الإجتماعيه والاستدامة البيئية

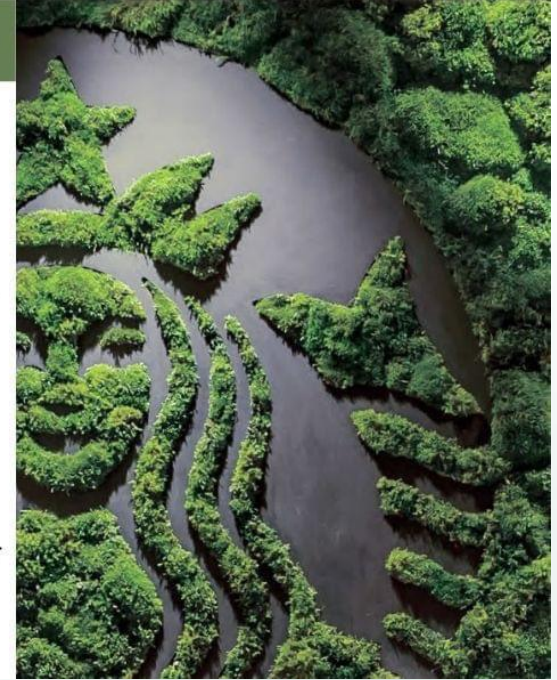
## 99% of coffee purchased through C.A.F.E Practices

### Coffee And Farmer Equity

#### Key Principals:

- ☞ **Quality:** All coffee must be high-quality Arabica
- ☞ **Economic transparency:** we pay the price that high-quality coffee demands
- ☞ **Social responsibility:** protecting workers rights
- ☞ **Environmental leadership:** protecting and conserving water and energy, preserving biodiversity

## STARBUCKS Sustainability



مؤسسة الأميرة العنود  
Princess Alanood Foundation



## المجتمع Society

- القضايا الاجتماعية تمنع الناس من تحقيق إمكاناتهم الكاملة، وتمنعهم من اتباع نمط حياة صحي، وتعطل المجتمعات والشركات والعمل غير الربحي. ومعظم هذه القضايا عالمية، ولكن بعضها خاص بأماكن أو مجموعات معينة من الناس.
- ومن الأمثلة على ذلك: التمييز على أساس العرق واللون والجنس، والفقر، والتشرد، والجوع، وسوء التغذية والسمنة، وإدمان المخدرات والكحول، والاكئاب، والقلق ومشاكل الصحة العقلية، وأزمة البطالة، والأوبئة، والإعاقات والأمراض المزمنة، والعنف، والجريمة، وانعدام الأمن، فضلاً عن الحروب والصراعات السياسية، وعدم المساواة بين الجنسين، والافتقار إلى التعليم والفرص.
- وهنا نناقش أربعة أهداف تعالج بشكل مباشر القضايا الاجتماعية في العالم والتي يمكن أن تكون على رأس خطط المسؤولية الاجتماعية:







الهدف ١ (القضاء على الفقر)، والهدف ٢ (القضاء على الجوع)، والهدف ٣ (الصحة الجيدة والرفاهية): تتعرض الاحتياجات الأساسية للخطر بسبب الجوع والفقر وسوء الحالة الصحية فهي تشكل دائرة. ينتهي الفقر بسوء التغذية والجوع، ويؤدي نقص الغذاء الجيد إلى ضعف الصحة، وضعف الصحة يقلل من الأداء الوظيفي. أولئك الذين ليسوا منتجين لا يستطيعون تلبية احتياجاتهم. يكافح الأشخاص والمجتمعات والدول التي تعيش في فقر مع أساسيات الحياة وهذا بدوره يعطل عجلة التطور.

السبب؟

افتقارهم إلى التعليم المناسب، يفتقرون إلى المهارات والمعرفة والقدرات اللازمة للوظائف ذات الأجور الأعلى. وهم عبء وليسوا مساعدة لمجتمعاتهم. لا يحقق العديد من المهنيين في جميع أنحاء العالم إمكاناتهم أبدًا بسبب القضايا المالية أو الغذائية أو الصحية. **إذا لم يكن هذا خسارة للشركات (كأصحاب عمل)، فمن هو إذا؟** يمكن أن يكون هؤلاء الأشخاص موظفين مفيدون للشركات. على سبيل المثال، خلال جائحة كوفيد-19، أفلست العديد من الشركات، وفقد العديد من الأشخاص وظائفهم أو صحتهم أو أفراد أسرهم. يمكن للشركات أن تساعد في حل هذه الأزمة، حتى يعود الجميع وتتمكن الشركات من مواصلة تحقيق مستهدفاتها.



الهدف ٤ (التعليم الجيد)، والهدف ٥ (المساواة بين الجنسين)، والهدف ١٠ (الحد من عدم المساواة): يرفع التعليم من مستوى معرفة الناس ومهاراتهم وقدراتهم، ويجعلهم قوى عاملة أفضل، ويخلق عملاء أكثر وعياً، ويجعل القطاعات كمنظمات غير ربحية أو شركات أكثر اتساقاً، مما يوفر عليها بالتالي الكثير من تكاليف التشغيل و التسويق وتنوع الإنتاج.

الاختلافات مثل العرق والجنس والتعليم لا تجعل الأفراد مختلفين أو تقيّد حقوقهم الإنسانية. توفر الفرص المتساوية للناس فرصاً أفضل للتحسن.

التوسع العادل للمجتمع وتنمية إمكانات جميع الناس يعود بالنفع على المنظمات و الشركات، لأن هؤلاء الأشخاص هم عملاؤها وموظفوها المحتملون.



الهدف ١١ (المدن والمجتمعات المستدامة): خلق الثروة والعمالة والابتكارات في المدن. يتم إنتاج أكثر من ٨٠ في المائة من الناتج المحلي الإجمالي العالمي في المدن : العدد السكاني .

يقترح الهدف ١١ من أهداف التنمية المستدامة أن يكون لدى الجميع إمكانية الوصول إلى مرافق الإسكان والنقل الأساسية على الأقل؛ ويوصي بالربط بين المناطق الحضرية والريفية للتعاون اجتماعيًا ومشاركة الموارد الطبيعية وتطوير الشراكات التجارية.

- من ناحية أخرى، الثقافة هي ما يوحد الناس. تعزيز الثقافات المحلية يجعل المجتمعات موحدة ويجعل من السهل على الشركات التنقل في سوقها. من المفيد للمنظمات غير الربحية و الشركات التعرف على الثقافات المحلية. تساعد هذه المعرفة على إنشاء ثقافة تنظيمية أو حتى كتابة استراتيجيات تسويقية.

تعمل المدن القوية على تمكين الشركات. لذلك، فإن الاستثمار في الهدف الحادي عشر من أهداف التنمية المستدامة ليس مجرد استثمار **خيري** بل استثمار **مالي**.



١٢ الاستهلاك والإنتاج المسؤولان



الهدف ١٢ (ضمان أنماط الاستهلاك والإنتاج المستدامة): الموارد **محدودة**. تعمل تقنيات إعادة التدوير على تقليل استخدام الموارد الطبيعية، لكنها لا تستطيع استبدالها تماماً. استناداً إلى نظرية الاعتماد على الموارد. يعتمد مستقبل الشركات على الموارد الطبيعية. بالإضافة إلى الطاقة والمرافق المستخدمة في الإنتاج، لكن تكاليف التلوث والتحكم في النفايات الخطرة وعملية إعادة التدوير مرتفعة للغاية.

إدارة الموارد الطبيعية، والتحكم في النفايات، وتقنيات إعادة الاستخدام والتدوير، وتطوير دورة حياة المنتج، والحد من خسائر الغذاء هي أمثلة تتعلق بالهدف ١٢ من أهداف التنمية المستدامة ويمكن أن تساعد الشركات في تقليل أضرارها البيئية والاجتماعية.

يرتبط الاقتصاد الدائري ارتباطاً وثيقاً بالاستدامة. المسؤولية الاجتماعية للشركات والاقتصاد الدائري يتماشيان تماماً مع الإنتاج والاستهلاك المستدامين ويمكن استخدامهما بالتبادل: زيادة الوعي بالاستهلاك المستدام والإنتاج المستدام والاستهلاك الأخضر



الهدف ١٦ (السلام والعدالة والمؤسسات القوية): السلام رغبة أساسية لدى البشر والمجتمعات. تعتمد المنظمات و الشركات على البشر من استخراج الموارد الطبيعية مروراً إلى العمل في الإنتاج والتوزيع، والأهم من ذلك، العملاء.

من خلال الاستثمار في أمن أصحاب المصلحة، تستثمر الشركات في الواقع بشكل مباشر في تنميتها الخاصة وهي تعتبر إحدى الطرق للنظر إلى مساهمة الشركات في الهدف ١٦ من أهداف التنمية المستدامة.

تكمّن قوة الشركات في زيادة الوعي أو الاستثمار في الأساليب المباشرة القائمة على **ظروفها**. ولجعل العالم مكاناً أكثر أماناً، من الضروري الحد من العنف، مثل الحروب والاتجار بالبشر والإساءة والظلم، وتعزيز الحريات الأساسية والهوية القانونية وقوانين عدم التمييز.

## الاقتصاد Economy

تعتمد المنظمات و الشركات على الاقتصاد الذي تعمل فيه. وتصبح الأعمال أكثر قابلية للتنبؤ بها وأكثر فعالية مع استقرار اقتصادها.

لذا، تلتزم المنظمات و الشركات بتخصيص جزء من ميزانية المسؤولية الاجتماعية لتحقيق هدف واحد على الأقل أو مجموعة أهداف من الأهداف الأممية للتنمية المستدامة





الهدف ٨ (العمل اللائق والنمو الاقتصادي): يمكن أن يؤثر النمو الاقتصادي بسهولة على تنفيذ استراتيجيات الأعمال. وقد صممت الأمم المتحدة هذا الهدف خصيصا للشركات والمنظمات غير الربحية والموظفين.

يركز الهدف الثامن من أهداف التنمية المستدامة على التجارة العادلة والتقليدية، والأسعار المستقرة والمتوازنة، وظروف العمل اللائقة، ودعم الإنتاج المحلي، والشركات الصغيرة والمؤسسات المحلية، والإبداع والابتكار، والنمو الاقتصادي العالمي، والاستهلاك المتحكم فيه، وإدارة الموارد، والعمالة المتساوية، والقضاء على العبودية والعمل القسري، والوصول الكافي إلى الخدمات المالية. لتحقيق النجاح في الأمد البعيد، تتخذ الشركات القرارات المسؤولة اجتماعيًا. وكلما زاد نمو اقتصادها، زادت قيمة حصتها منه.



الهدف ٩ (الصناعة والابتكار والبنية الأساسية) والهدف ١٧ (الشركات لتحقيق الأهداف): تشير أهداف التنمية المستدامة إلى أن الصناعات يجب أن تكون مجهزة باقتصاد مبتكر وموثوق وقوي وإدارة وبنية أساسية مستدامة، ولكن يجب أيضاً تحديث إجراءات استهلاك الموارد واستخراجها. تؤثر إدارة المعرفة وزيادة الوعي بشكل كبير على وظائف الشركات وممارسة جميع أبعاد أهداف التنمية المستدامة الثلاثة، وخاصة الابتكار الأخضر للشركات.

يمكن أن يؤدي الابتكار والبنية الأساسية جنباً إلى جنب مع التصنيع المستدام إلى اقتصاد ديناميكي وتنافسي يولد فرص العمل والإيرادات ويمكن تخصيص ميزانيات المسؤولية الاجتماعية للشركات لقطاعات جديدة مثل الشركات القائمة على المعرفة والصناعات الناشئة والتكنولوجيات المتقاربة وشركات التكنولوجيا الحيوية وتكنولوجيا النانو.

يكمل الهدف ١٧ من أهداف التنمية المستدامة جميع الأهداف السبعة عشر السابقة ويغلق دائرة أجندة التنمية المستدامة. حتى قبل جائحة كوفيد-19، لم يكن العالم في مكان جيد. إن أهداف الأمم المتحدة السبعة عشر بعيدة كل البعد عن التحقيق ولن يتحقق الكثير منها بحلول عام ٢٠٣٠.

# القوانين والتشريعات البيئية

## ماهي سيادة القانون البيئي ؟

في حين لا يوجد حالياً تعريف متفق عليه بين الحكومات لسيادة القانون البيئي، لكن في الادبيات المنشورة يتم تعريفها على أنها "مبادئ سيادة القانون المطبقة في السياق البيئي". تصف سيادة القانون نظاماً لجميع الأشخاص، بما في ذلك الأفراد والمؤسسات العامة والخاصة، مسؤولين عن القوانين العامة والمطبقة بالتساوي والمستقلة والمتوافقة مع حقوق الإنسان.

سيادة القانون غالباً ما تكون غائبة في السياق البيئي. وعلى الرغم من الانتشار العالمي للقوانين والمؤسسات البيئية الوطنية على مدى السنوات الخمسين الماضية، فقد تأخر التنفيذ والتطبيق عن القطاعات الأخرى، مما أدى إلى تفاقم أزمات التلوث وفقدان التنوع البيولوجي وتغير المناخ.

## القانون البيئي VS الحوكمة البيئية

سيادة القانون البيئي تختلف عن الحوكمة البيئية حيث تشمل الحوكمة البيئية مجموعة أوسع من المبادئ والأساليب التي تتعلق بكيفية اتخاذ القرارات وتنفيذها فيما يتعلق بالبيئة.

في حين تركز سيادة القانون البيئي بشكل خاص على التنفيذ والامتثال والتطبيق. ومن خلال عدسة سيادة القانون البيئي، فإن قضايا مثل المشاركة العامة والشفافية والالتزام بآليات حقوق الإنسان ضرورية لضمان التنفيذ والامتثال العادل والفعال.

سيادة القانون البيئي ضرورية للحوكمة البيئية، ومع ذلك فإن الحوكمة البيئية تتضمن أهدافًا إضافية بالإضافة إلى سيادة القانون البيئي.

# حدد برنامج الأمم المتحدة للبيئة UNEP (2015) سبعة عناصر أساسية لسيادة القوانين والتشريعات البيئية

١- القوانين البيئية العادلة والواضحة والقابلة للتنفيذ. تقوم سيادة القانون البيئي على قوانين عادلة وغير تمييزية في تطويرها وتطبيقها وتأثيرها؛ وسهلة الفهم ولا لبس فيها؛ وقادرة على التنفيذ لتحقيق أهدافها بفعالية في السياق المؤسسي والثقافي والاقتصادي الخاص بالبلد.

٢- الوصول إلى المعلومات والمشاركة العامة والوصول إلى العدالة. يسمح الوصول إلى المعلومات البيئية للجمهور بتحديد الانتهاكات وتحديد كيفية التعامل معها. تساعد المشاركة العامة في صنع القرار البيئي في تطوير القوانين العادلة والقابلة للتنفيذ وتحسين الدعم العام والامتثال. يساعد الوصول إلى العدالة في حماية الوصول إلى المعلومات والمشاركة ويعزز التنفيذ من خلال ضمان وصول الجمهور إلى آليات حماية حقوقه وحل النزاعات.

٣- المساءلة ونزاهة المؤسسات وصنع القرار. يجب على المؤسسات البيئية إظهار المساءلة والشفافية والنزاهة لضمان الدعم العام والامتثال وتقديم حماية بيئية فعالة.



## حدد برنامج الأمم المتحدة للبيئة (UNEP) (2015) سبعة عناصر أساسية لسيادة القوانين والتشريعات البيئية

٤- تفويضات وأدوار واضحة ومنسقة، عبر المؤسسات وداخلها. تتضمن الحوكمة البيئية أنظمة معيارية متعددة (قانونية، عرفية، دينية، إلخ)، ومستويات (محلية، وطنية ودولية) وقطاعات (غابات، زراعة، إدارة النفايات، مياه، إلخ) مما يؤدي إلى تداخل وثغرات مؤسسية. التفويضات الواضحة والتنسيق بين القطاعات أمر ضروري للتنفيذ الفعال.

٥- القضاء العادل والمحايد والسريع. آليات حل النزاعات وإنفاذها التي تتسم بالعدالة والنزاهة والسريع تزيد من الامتثال للأنظمة البيئية، ودعم المبادرات البيئية والثقة العامة في العملية القضائية.

٦- الاعتراف بالعلاقة بالحقوق. سيادة القانون البيئي لها علاقة متبادلة مع الحقوق الدستورية وحقوق الإنسان وغيرها. البيئة الصحية ضرورية لتحقيق الحقوق في الحياة والممتلكات والصحة وكذلك الحقوق الثقافية والاقتصادية والسياسية. توفر الحقوق الدستورية وحقوق الإنسان وغيرها - بما في ذلك الحقوق الموضوعية والإجرائية - أدوات لتعزيز وإنفاذ الحماية البيئية.

٧- معايير محددة لتفسير القانون البيئي. التوجيهات الواضحة والمفصلة بشأن القوانين البيئية تمكن الهيئات التنفيذية من اعتماد لوائح وممارسات إنفاذ متسقة وتسهيل الامتثال من جانب المجتمعات الخاضعة للتنظيم والجمهور.

# تجارب دولية وقوانين وتشريعات بيئية

## Recent Climate Legislation Adopted Since 2019

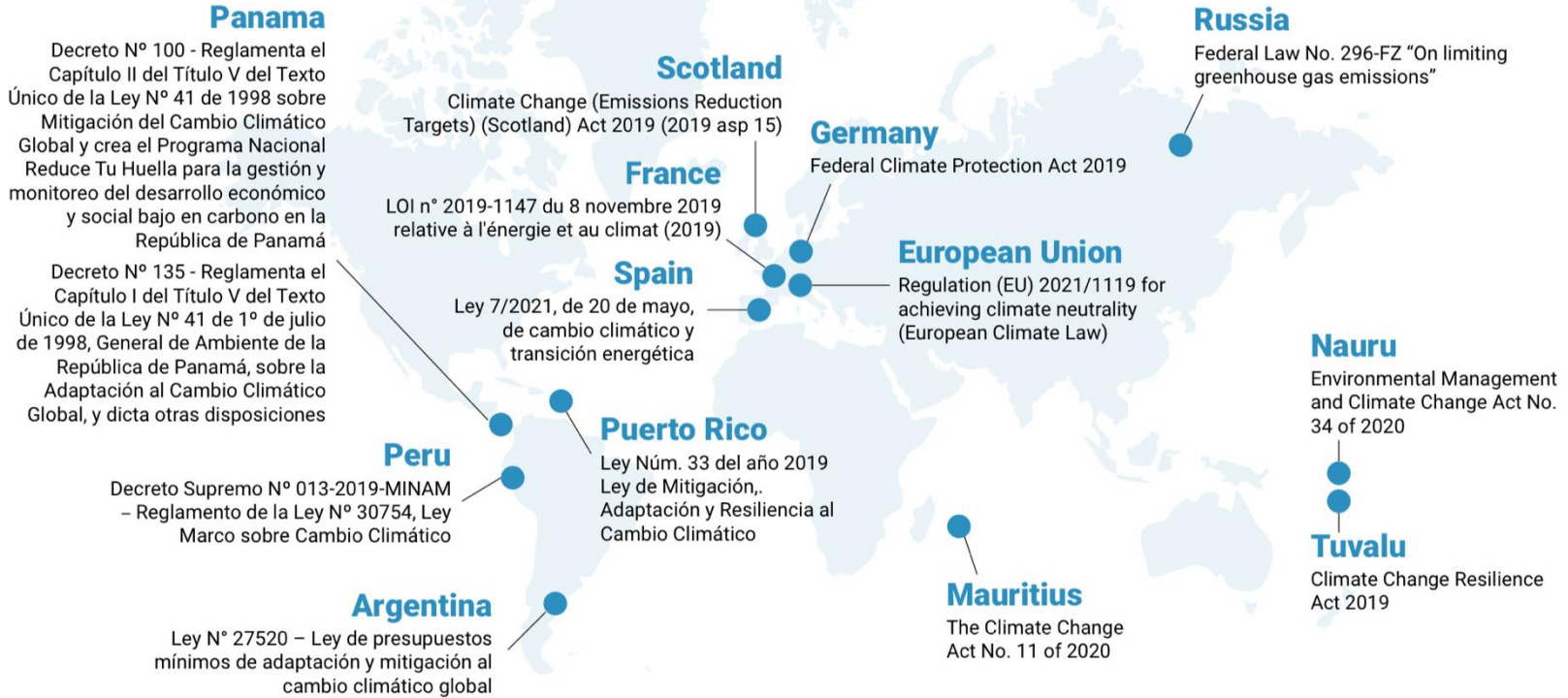


Figure 2.2: Selected examples of new climate legislation adopted since 2019.



## قانون تغير المناخ في إسبانيا

يهدف قانون تغير المناخ في إسبانيا، الذي تم اعتماده في يوليو ٢٠٢١، إلى تحويل الالتزامات السياسية المنصوص عليها في المساهمات الوطنية المحددة (NDCs) للاتحاد الأوروبي وإسبانيا إلى التزامات ملزمة قانوناً. يعتبر القانون تغير المناخ فرصة لتحديث اقتصاد البلاد ومعالجة عدم المساواة في الثروة من خلال عملية إزالة الكربون.

القانون مبتكر في عدة مجالات من خلال دمج أهدافاً قصيرة ومتوسطة وطويلة الأجل للتخفيف من آثار المناخ ووضع إطاراً لزيادة طموحاته تدريجياً. حدد أهدافاً دنياً لخفض الانبعاثات بنسبة 23 في المائة مقارنة بعام 1990 بحلول عام 2030 و الحياد الكربوني بحلول عام 2050، بالإضافة إلى أهداف لاستخدام الطاقة المتجددة وكفاءة الطاقة. تعتبر هذه الأهداف حداً أدنى يجب إنجازها في الإطار الزمني المحدد ويمكن تعزيزها بمرور الوقت. كما وفرت أرضية وطنية، بينما سمحت للمجتمعات المستقلة بوضع أهداف أكثر طموحاً داخل ولاياتها القضائية.

ويستخدم القانون مجموعة من الآليات التنظيمية لتسهيل التحول إلى اقتصاد منخفض الكربون. وينص القانون على المدفوعات والحوافز لتمكين تحقيق الأهداف المتعلقة بالطاقة المتجددة (العنوان الثاني) وتعزيز استخدام الوقود المتجدد مثل الغاز الحيوي والميثان الحيوي والهيدروجين (العنوان الثالث). ويحظر القانون تطوير مشاريع جديدة لاستكشاف أو استغلال الوقود الأحفوري والمعادن المشعة والفحم داخل الأراضي الإسبانية (العنوان الثالث). ولتشجيع استخدام السيارات الكهربائية، ينص القانون على بناء محطات شحن وإزالة العقبات التي تحول دون دمج التنقل الأخضر (العنوان الرابع). كما يتضمن تدابير للحد من الانبعاثات من النقل البحري.



## قانون تغير المناخ في إسبانيا

ويستخدم القانون مجموعة من الآليات التنظيمية لتسهيل التحول إلى اقتصاد منخفض الكربون. وينص القانون على المدفوعات والحوافز لتمكين تحقيق الأهداف المتعلقة بالطاقة المتجددة (الوثيقة ٢) وتعزيز استخدام الوقود المتجدد مثل الغاز الحيوي والميثان الحيوي والهيدروجين (الوثيقة ٣). ويحظر القانون تطوير مشاريع جديدة لاستكشاف أو استغلال الوقود الأحفوري والمعادن المشعة والفحم داخل الأراضي الإسبانية (الوثيقة ٣). ولتشجيع استخدام السيارات الكهربائية، ينص القانون على بناء محطات شحن وإزالة العقبات التي تحول دون دمج التنقل الأخضر (الوثيقة ٤). كما يتضمن تدابير للحد من الانبعاثات من النقل البحري.

ومن الجوانب المهمة في كثير من الأحيان لتغير المناخ: التأثير الاجتماعي وفوائد التحول في مجال الطاقة. ويتضمن قانون تغير المناخ في إسبانيا أحكامًا تعزز التوظيف العادل لتقليل الآثار السلبية. كما يتناول المساواة بين الجنسين فيما يتعلق بالتخفيف من آثار تغير المناخ والتكيف معه (الوثيقة ٥) وأخيراً، ينص القانون على الموارد المالية اللازمة لتنفيذ خطط العمل المناخي وإنشاء إطار مؤسسي للحكومة المناخية الفعالة (الوثيقة ٦).

## إصلاح القانون الجنائي لمعالجة التدمير البيئي في كولومبيا

برزت كولومبيا في طليعة مكافحة الجماعات الإجرامية المنظمة المتورطة في الجرائم البيئية. في عام ٢٠٢١، عدلت كولومبيا القانون الجنائي لتجريم مجموعة من الأنشطة غير القانونية بما في ذلك الترويج وتمويل إزالة الغابات، وتمويل غزو المناطق البيئية المهمة، والاستيلاء غير القانوني على الأراضي القاحلة والاتجار بالحياة البرية (كولومبيا ٢٠٢١). إدراج العقوبات الجنائية لتمويل وتعزيز الضرر البيئي يوضح فهماً للروابط بين الجريمة البيئية وأشكال أخرى من الجريمة المنظمة والحاجة إلى توسيع نطاق الصلاحيات لمقاضاة هذه الجرائم.

ويتضمن القانون الكولومبي حكماً بشأن جريمة جديدة هي "الإبادة البيئية" تُعرف بأنها "الضرر الجسيم والتدمير الشامل والمنهجي للنظم البيئية". ويُعاقب عليها بالسجن من ٦٠ إلى ١٣٥ شهراً وغرامة مالية.



## العدالة البيئية في الولايات المتحدة الأمريكية

في أمريكا، انعكست الجهود طويلة الأمد لتحقيق المساواة العرقية والاجتماعية في صنع القرار البيئي في الجهود القانونية و لإضفاء الطابع المؤسسي على العدالة البيئية ودمجها. يمكن إرجاع الإطار القانوني للعدالة البيئية في الولايات المتحدة الأمريكية، والذي يقوم على مزيج من قانون الحقوق المدنية والقانون البيئي، إلى الأمر التنفيذي 12898، الذي وقعه الرئيس بيل كلينتون في عام ١٩٩٤.

رغم ان التوجيه للوكالات الفيدرالية لدمج العدالة البيئية في إطارها، وتوفير إرشادات للنظر في قضايا العدالة البيئية أثناء صنع القرار في الوكالة. يزعم المنتقدون أن الوكالات فشلت إلى حد كبير في دمج اعتبارات العدالة البيئية هذه في ممارستها (بول وآخرون ٢٠٢١).

في عام ٢٠٢١، نص الأمر التنفيذي 14008 على نهج حكومي شامل لدمج العدالة البيئية في صنع القرار الفيدرالي؛ ويركز بشكل خاص على معالجة التأثيرات المناخية



# التحديات البيئية العالمية

المشاكل البيئية الحقيقية تتطور بسرعات مختلفة، ويدركها الجمهور، وقيمها العلم، ويتعامل معها المجال السياسي بمستويات مختلفة من الشدة.

## تحدي المناخ

المشكلة البيئية الأكثر مناقشة في الوقت الحالي هي تغير المناخ. الغازات النشطة مناخياً مثل: ثاني أكسيد الكربون CO2 والميثان CH4 وأكاسيد النيتروجين N2O والهيدروكربونات المهلجنة والمشبعة بالفلور HFCS و PFCs وسداسي فلوريد الكبريت SF6 تعمل على زعزعة التوازن الحراري للأرض من خلال حجب الإشعاع الحراري جزئياً إلى الفضاء الخارجي. **وبالتالي** تكثيف تأثير الاحتباس الحراري.

وتتحمل ثاني أكسيد الكربون الحصة الأكبر (أكثر من 50%) من هذه العملية المسببة للاحتباس الحراري العالمي. وإيضاً يعتبر منتج ثانوي لجميع الأنشطة الاقتصادية، وترتبط مستوياته ارتباطاً وثيقاً بالنتائج الوطني الإجمالي. وبالتالي فإن مشكلة ثاني أكسيد الكربون مشكلة العالم، حيث تختلف الانبعاثات للفرد الواحد بشكل كبير بين البلدان الصناعية والنامية



Figure 4: Causes of the anthropogenic greenhouse effect, shares in %

| Causes                               | Effects   | Shares<br>(rounded off) | Distribution of trace<br>gases (rounded off)  |
|--------------------------------------|---|-------------------------|---|
| Energy generation,<br>transportation | combustion of fossil fuels<br>(coal, mineral oil, gas)  | 50%                     | 40% CO <sub>2</sub><br>10% CH <sub>4</sub> and O <sub>3</sub>                                     |
| Chemical industry                    | emissions of CFCs,<br>halones, etc.   | 20%                     | 20% CFCs, halones,<br>etc.  |
| Forestry                             | destruction of forests by<br>burning and decay  | 15%                     | 10% CO <sub>2</sub><br>5% other trace gases,<br>mainly N <sub>2</sub> O, CH <sub>4</sub> , and CO |
| Agriculture                          | anaerobic conversion<br>(CH <sub>4</sub> through cattle-farming,<br>rice cultivation, etc.)<br>fertilization (N <sub>2</sub> O) | 15%                     | 15% mainly CH <sub>4</sub> , N <sub>2</sub> O,<br>and CO <sub>2</sub>                             |

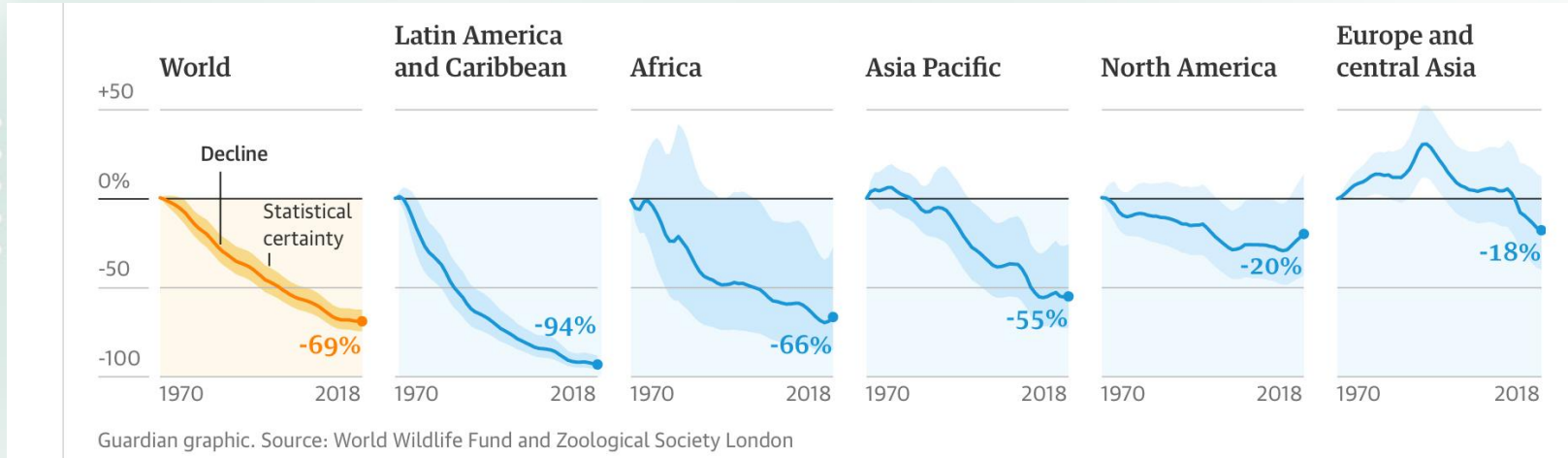


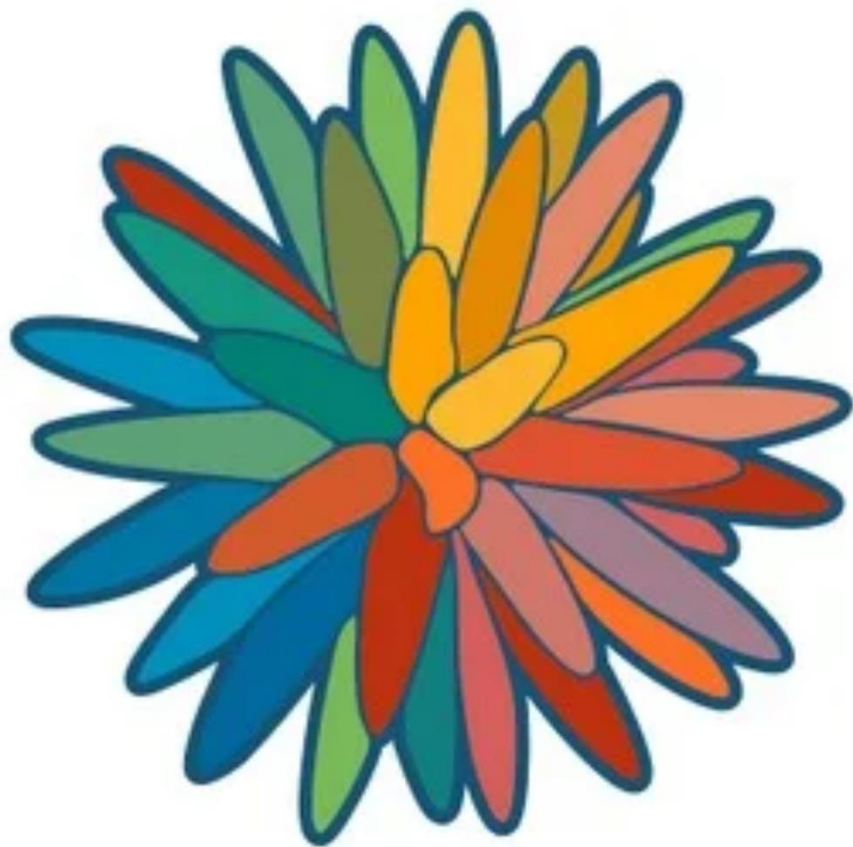
# COP29

Baku  
Azerbaijan

## تحدي التنوع البيولوجي

اتفاقية الأمم المتحدة بشأن التنوع البيولوجي التي تبنتها ١٥٤ دولة خلال مؤتمر الأمم المتحدة في ريو دي جانيرو في عام ١٩٩٢ ودخلت حيز التنفيذ في ديسمبر ١٩٩٣، تعبر عن رؤية المجتمع الدولي بأنا في حاجة إلى تغيير جذري وشامل فيما يتعلق بالحفاظ على الطبيعة. مفهوم التنوع البيولوجي - أو التنوع البيولوجي - يشمل جميع أنواع الحيوانات والنباتات، بما في ذلك الكائنات الحية الدقيقة، والتنوع الجيني داخل الأنواع، والنظم البيئية للأرض التي تعيش فيها هذه الأنواع معًا.





# COP16

## COLOMBIA

Paz con la Naturaleza

## مشاكل التربة والمياه والتصحر

العالم يشهد تدهوراً نوعياً هائلاً للتربة ومع ذلك، من الصعب تحديد ما إذا كانت هذه مشكلة بيئية عالمية أم أنها (مجرد) مشكلة تحدث على مستوى مناطق محددة في العالم.

ووفقاً لتقديرات حديثة ٢٠٢٢ فإن المناطق الصحراوية في العالم تتوسع بنحو ستة ملايين هكتار سنوياً. وقد تقع نحو خمسي المناطق غير الصحراوية في أفريقيا، فضلاً عن ثلثي المناطق في آسيا وخمس المناطق في أميركا اللاتينية، **ضحية** للتصحر في المستقبل.

وقد أدى نمو السكان، وكذلك قطعان الماشية، في هذه المناطق إلى إضعاف الغطاء النباتي، وبالتالي تسريع تآكل التربة. وقد أظهرت الأبحاث العلمية (٢٠٢٢، ٢٠٢٣) حول هذه العمليات أن العوامل الاقتصادية والسياسية والاجتماعية، مقارنة بالعوامل الطبيعية، أكثر أهمية مما كان مفترضاً في السابق ولهذا السبب فإن ما يطالب به ليس فقط التدابير التقنية بل وأيضاً الابتكارات الاجتماعية والمؤسسية، وقبل كل شيء إدخال حقوق استخدام الأراضي المناسبة.



# UNCCD COP16 Riyadh | 2024



## تحدي النفايات وادارتها

العديد من المنتجات الصناعية والنفايات الكيميائية إما غير قابلة للتحلل أو يصعب تخزينها، كما أن نقل النفايات الخطرة يعتبر أمراً صعباً.

ايضاً، عبور النفايات للحدود الدولية يخضعها لقواعد تنظيمية مختلفة ومتناقضة في بعض الأحيان. وتؤدي إمكانات التصدير التي لا تزال قائمة إلى تقليص الحوافز الاقتصادية الضعيفة للغاية لتجنب توليد النفايات في الداخل؛ وهذا يعني في الوقت نفسه نقل جزء من المخاطر دون نقل التكنولوجيا اللازمة للتعامل معها.

- "اتفاقية بازل بشأن التحكم في نقل النفايات الخطرة عبر الحدود" (١٩٨٩) تشكل خطوة في الاتجاه الصحيح. ولكن المشكلة تكمن في التنفيذ العملي لهذه الاتفاقية على المستوى المحلي والعالمي. ومن الأهمية بمكان على وجه الخصوص التوصل إلى ترتيبات تقنية ومؤسسية جديدة لتقليص الاستعداد الكامن للالتفاف على ضوابط النقل وضمان استمرار معالجة المواد النفايات بطريقة خالية من المخاطر على الإنسان والبيئة. ويبدو أن النقل عبر الحدود للنفايات الخطرة، ومعالجة هذه النفايات، سيظلان يشكلان مشكلة بلا حل في المستقبل، وهي مشكلة تستدعي، وفي الوقت نفسه، تعزيز تدويل السياسات.



## هل تعلم؟

أن صادرات دول الإتحاد الأوروبي من النفايات إلى البلدان غير الأعضاء في الإتحاد الأوروبي UE نمت بنسبة ٧٢٪ منذ عام ٢٠٠٤، لتصل إلى ٣٥ مليون طن سنوياً في عام ٢٠٢٣  
خبر صادم، لكن

في ٢٠ مايو ٢٠٢٤، وضعت الدول الأوروبية قواعد لشحن النفايات أكثر صرامة وتراعي الجيران ودخلت حيز التنفيذ و ستكون أكثر مسؤولية عن نفاياتهم.



# الاقتصاد الاجتماعي: التعريفات والمبادئ

## Social Economy ( SE)

### التعريف

يشمل الاقتصاد الاجتماعي منظماتٍ تُعطي الأولوية للأهداف الاجتماعية على تعظيم الربح، وتعمل وفق حوكمة ديمقراطية أو تشاركية. وتحتل هذه الكيانات حيزاً بين القطاع العام والشركات الخاصة التقليدية، حيث تجمع عناصر كليهما مع الحفاظ على هوية مميزة قائمة على التضامن والمنفعة الجماعية. يشمل الاقتصاد الاجتماعي منظماتٍ تُعطي الأولوية للأهداف الاجتماعية على تعظيم الربح، وتعمل وفق حوكمة ديمقراطية أو تشاركية. وتحتل هذه الكيانات حيزاً بين القطاع العام والشركات الخاصة التقليدية، حيث تجمع عناصر كليهما مع الحفاظ على هوية مميزة قائمة على التضامن والمنفعة الجماعية.

### المبادئ الأساسية

- أولوية الرسالة الاجتماعية على رأس المال ، الحوكمة الديمقراطية أو التشاركية، إعادة استثمار الأرباح في الأهداف الاجتماعية، العضوية الطوعية والمفتوحة، الاستقلالية عن الحكومة والشركات التقليدية، التعاون بين المنظمات التي تتشارك قيمًا متشابهة أولوية الرسالة الاجتماعية على رأس المال ، الحوكمة الديمقراطية أو التشاركية، إعادة استثمار الأرباح في الأهداف الاجتماعية، العضوية الطوعية والمفتوحة، الاستقلالية عن الحكومة والشركات التقليدية، التعاون بين المنظمات التي تتشارك قيمًا متشابهة

### النماذج التنظيمية

التعاونيات (العمال، المستهلكون، المنتجون، أصحاب المصلحة المتعددون)، الجمعيات التعاونية (التأمين، الرعاية الصحية، التمويل)، الجمعيات والمنظمات التطوعية، المؤسسات والصناديق الخيرية، المشاريع الاجتماعية والشركات المجتمعية، شركات المصلحة المجتمعية وشركات النفع العام والتعاونيات (العمال، المستهلكون، المنتجون، أصحاب المصلحة المتعددون)، الجمعيات التعاونية (التأمين، الرعاية الصحية، التمويل)، الجمعيات والمنظمات التطوعية، المؤسسات والصناديق الخيرية، المشاريع الاجتماعية والشركات المجتمعية، شركات المصلحة المجتمعية وشركات النفع العام

يُمثل الاقتصاد الاجتماعي نهجًا بديلاً للتنظيم الاقتصادي، يُدمج الاعتبارات الاجتماعية والبيئية بوضوح في جوهره التشغيلي. فبدلاً من اعتبار هذه الأبعاد اعتبارات أو قيودًا خارجية، تُدمجها منظمات الاقتصاد الاجتماعي في أهدافها وحوكمتها ونماذج أعمالها، مما يُنشئ مؤسسات تُؤكّد أشكالاً متعددة من القيمة في آنٍ واحد.

## الاقتصاد الدائري: المفاهيم الأساسية

يُمثل الاقتصاد الدائري تحولاً منهجياً من نموذج "الأخذ-التصنيع-التخلص" الخطي السائد إلى نهج متجدد يهدف إلى التخلص من النفايات والتلوث، والحفاظ على استخدام المنتجات والمواد، وتجديد النظم الطبيعية. يُعالج هذا التحول تحديات استنزاف الموارد وإدارة النفايات، مع خلق فرص اقتصادية من خلال نماذج أعمال جديدة، وابتكارات في المنتجات، ونهج خدماتية. يُمثل الاقتصاد الدائري تحولاً منهجياً من نموذج "الأخذ-التصنيع-التخلص" الخطي السائد إلى نهج متجدد يهدف إلى التخلص من النفايات والتلوث، والحفاظ على استخدام المنتجات والمواد، وتجديد النظم الطبيعية. يُعالج هذا التحول تحديات استنزاف الموارد وإدارة النفايات، مع خلق فرص اقتصادية من خلال نماذج أعمال جديدة، وابتكارات في المنتجات، ونهج خدماتية.

### Reduce

تقليل استخدام الموارد وتوليد النفايات

### Reuse

استخدم المنتجات عدة مرات للغرض الأصلي

### Recover

استخراج الطاقة أو المكونات عند استنفاد الخيارات الأخرى

### Repair

إصلاح المنتجات لتمديد عمرها الافتراضي

### Recycle

معالجة المواد لاستخدامها في المنتجات الجديدة

### Remanufacture

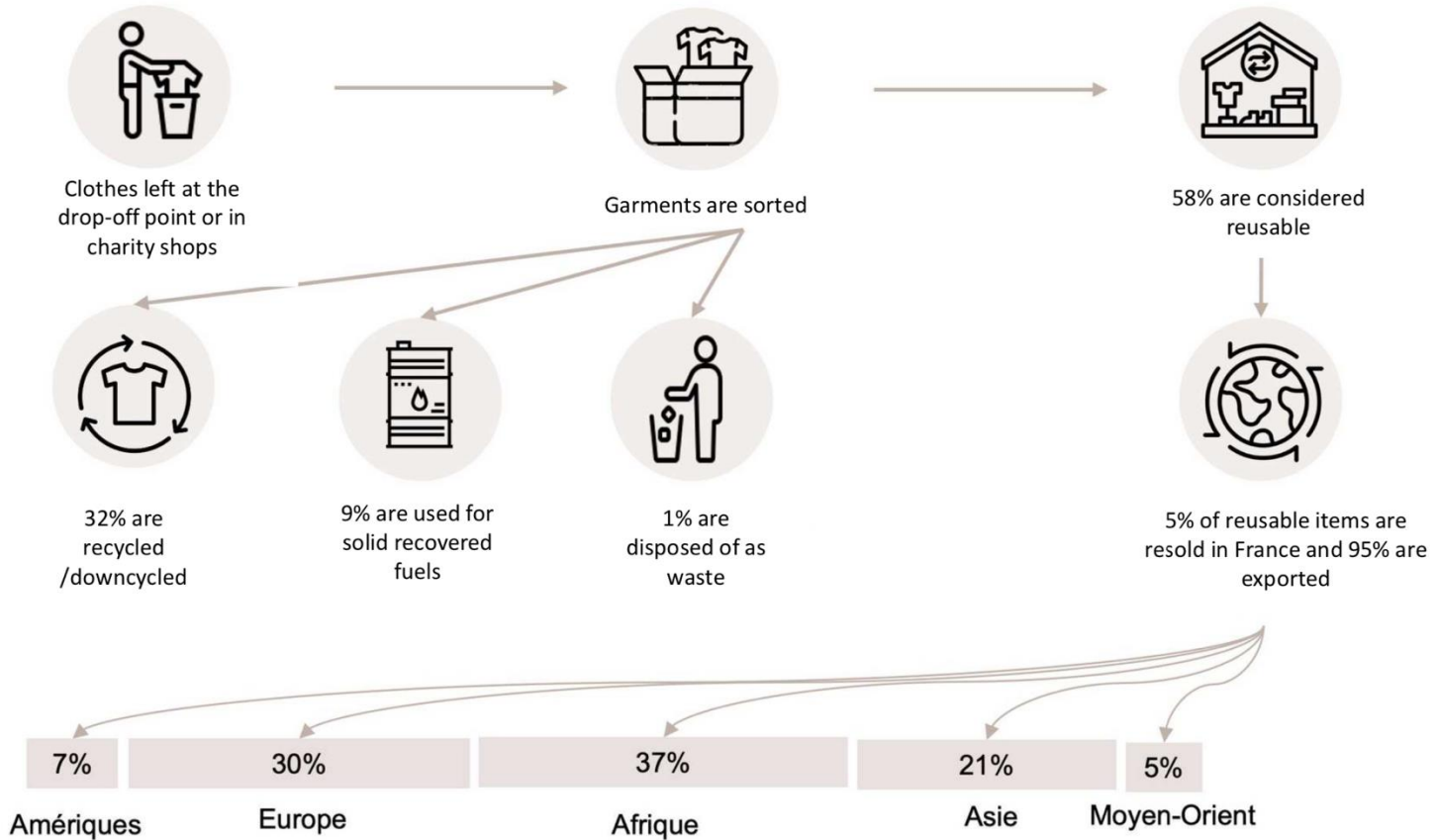
استعادة المنتجات إلى حالة جديدة



## سوق كانتامانتو في غانا : الادارة الاجتماعية والبيئة للمنتجات

# Extended Producer Responsibility مسؤولية الإنتاج الموسعة

## Garments flows with the EPR:







Clothing washes up on beaches and ends up in the sea, forming 'tentacles' up to 11 meters long.





An illegal dump several stories high has formed near the market.





The Kayayei women carry a 50 kg bale of clothing on their heads 10 to 12 times a day.



## Raw Materials

Clothes arrive in bales, each containing up to 250 garments.



## Cutting

Poor-quality clothes are cut up and mixed together to be upcycled.



## Assembling

Upcycling happens all over the market, with little or no infrastructure



## Finished goods

Recyclers cut and manufacture up to 500 reconditioned garments a day

*All pictures and videos were taken during trips to Ghana with the IFM x Kering Sustainability Chair in March 2023 & February 2024.*



# Printemps Haussmann June 2024



# شكرا جزيلا لإستماعكم .. بكم يُستدام الإبداع

التنمية  
المستدامة



أهداف



إذاعة الرياض



# حديث الإستدامة

مع د. نادر المطيري

كل أربعاء | 11:30 صباحاً







**MOSTDAM  
TALK**



تدريب  
Tadreeb



مؤسسة الأميرة العنود  
Princess Alanood Foundation



X Instagram Facebook Snapchat YouTube AlanoodOrg